

משפחת פישל ומגדה דוידוביץ

שם	פישל ירוחם	מגדלנה (מגדה)
תאריך לידה	20.1.1911	19.7.1914
מקום הלידה	ולקי ברזני, צ'כוסלובקיה	אהומיץ, מחוז קרינתיה, אוסטריה
תאריך העלייה	דצמבר 1948	
תאריך נישואים	1945	
שנת הגעה לישוב	1949	



הילדים :
אורי – 23.7.1946
ישראל (איבור) – 4.1948



פישל נולד בוולקי ברזני (ברזני הגדולה), עיר שהשתייכה לצ'כוסלובקיה בין שתי מלחמות העולם וכיום שייכת לאוקראינה. היו לו 6 אחים ואחות. בן 24 הוא נסע לאנגליה ושהה שם עד פרוץ מלחמת העולם השנייה. במלחמה שרת בצבא הבריטי והכומתה שלו עדיין נמצאת ברשות המשפחה.



מגדה, לבית פלייסינר (Fleissiner), נולדה בכפר אהומיץ, לא רחוק מן העיר וילך (Villach) שבמחוז קרינתיה (Carinthia) שבאוסטריה, למשפחה בת כ-5 ילדים. המשפחה עסקה בחקלאות ואמה של מגדה נהגה לצאת בקיץ עם הפרות אל המרעה בהרים ולהישאר שם עד בוא הסתוו. האם נפטרה בגיל 100 והיא קבורה בקבר המשפחתי יחד עם בעלה ואחת מבנותיה. חלק מבני המשפחה עדיין מתגוררים באזור.

בגיל צעיר עזבה מגדה את אוסטריה והגרה לאנגליה. היא עבדה במפעל כ-10 שנים. בתקופת המלחמה עבדה כטבחית בבית חולים, שם פגשה את פישל שאושפז בגלל פציעה



מגדה בתלבושת אוסטריה, אנאליה 1937



אנאליה 1942



פישל ואשתו 13 אוגוסט 1944

פישל ואשתו הצעירה חזרו לצ'כיה, שם גילה פישל כי כל בני משפחתו הקרובה, הוריו, אחיו ואחיותיו, נספו בשואה. במשך כל חייו סרב לדבר על השואה ולספר על בני משפחתו שנספו. קרובי משפחתו, משפחת גולדברג, התגייסו לעזרתו. הם היו בעלי בית בליברץ (Liberec), עיר יפה בצפון צ'כיה, והזוג עבר לגור שם. הילדים אורי (אדוארד) וישראל (איבור) נולדו שניהם בתקופה זו, ב 1946 וב 1948 בהתאמה.



המשפחה עלתה ארצה, עם דרכון צ'כי, בדצמבר 1948 והגיעה למחנה עולים. במחנה זה הצטרפו לקבוצת העולים שהתיישבה בכרם מהר"ל.

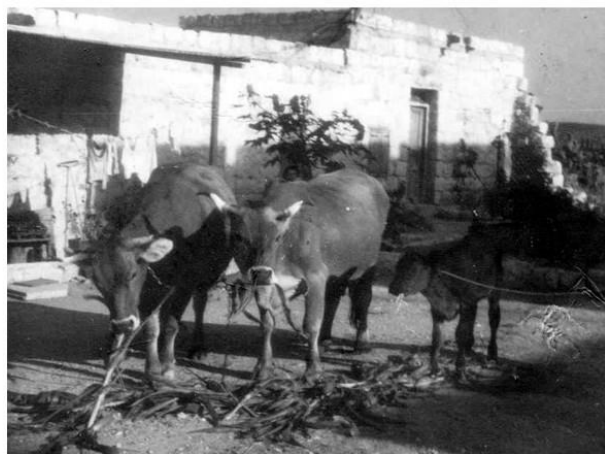


מאדה עם אורי, איבור ופאלי כנף כרם מהר"ל 1950

פישל נמנה על רשימת 50 המתיישבים הראשונים בכרם מהר"ל, וכמשלח ידו מופיע "מכונאי". בספר שנכתב לכבוד יובל ה-60 של המושב מזכרת תרומתו הגדולה, בזכות קשריו האישיים וידיעת השפה האנגלית, למגעים עם המשרדים השונים האחראים על ההתיישבות. הוא לא עסק בחקלאות לפני שהגיע למושב והטפול במשק היה חדש בשבילו. כמו כל התושבים התחיל בפרה ו"חצי סוס" ובמשך הזמן המשק התפתח ללול גדול ורפת שמנתה בשיאה 60 חולבות, מבכירות ועגלים. אל נשיאת עול הטפול במשק הצטרף הבן אורי שהתחתן עם "בת השכן", חנה אנגלמן. הרפת התחסלה רק ב-1982. בראשית ימיו של המושב היה פישל חבר ועד פעמיים שלוש אבל פרש מענייני הצבור אחרי שהחליט שחבריו לוועד אינם נוהגים ביושר.



פישל, איבור, מאדה ואורי



כרות במשק דוידוביץ



מאדה פפתח האול

כשעלו ראשוני כרם מהר"ל על הקרקע התיישבו בבתי האבן של הכפר הערבי איגזים. בתי הסוכנות נבנו במשך כמה שנים והתושבים עברו אליהם בהדרגה, האחרונים שבהם רק אחרי 8 שנים. פישל ומגדה נותרו לגור בבית אבן שעבר שפוץ וכוסה בטיח שהסתיר את קירות האבן המקוריים שלו. מגדה המשיכה לטפח גינה ליד ביתה ולטפל בלול עופות גם בזקנתה וילדי המושב היו באים לצפות באפרוחים שזה עתה בקעו מן הביצים.

בשנותיו האחרונות נהג פישל, שהיה ידוע בכינויו "פילוסוף", לשבת בשעות אחה"צ על ספסל בגן הציבורי שבמרכז הכפר שקוע בהרהורים ולברך את החוזרים לביתם אחרי יום עבודה בעיר.



מימין לשמאל: שואל ומארת רפפורט, רייני אולדברג, מאדה ופישל

פישל נפטר ב-1993, מגדה נפטרה ב-2009. שניהם נקברו בבית הקברות של כרם מהר"ל.